



**PROGRAM
REGIONALNY**
NARODOWA STRATEGIA SPÓJNOŚCI

Mazowsze.
serce Polski

UNIA EUROPEJSKA
EUROPEJSKI FUNDUSZ
ROZWOJU REGIONALNEGO



Projekt współfinansowany przez Unię Europejską ze środków EFRR oraz z budżetu państwa w ramach RPO WM 2007-2013



**PODSUMOWANIE PROJEKTU INWESTYCYJNEGO,
ZREALIZOWANEGO PRZEZ MZK SP. Z O.O.
W OSTROŁĘCE, DOFINANSOWANEGO PRZEZ UNIĘ
EUROPEJSKĄ ZE ŚRODKÓW EFRR ORAZ BUDŻETU
PAŃSTWA W RAMACH REGIONALNEGO
PROGRAMU OPERACYJNEGO WOJEWÓDZTWA
MAZOWIECKIEGO 2007 – 2013, PRIORYTET V,
DZIAŁANIE 5.1. TRANSPORT MIEJSKI**



TYTUŁ PROJEKTU:

***„PODNIESIENIE STANDARDU USŁUG TRANSPORTU
PUBLICZNEGO, ŚWIADCZONYCH PRZEZ MIEJSKI ZAKŁAD
KOMUNIKACJI SPÓŁKA Z O.O. W OSTROŁĘCE POPRZECZ
KOMPLEKSOWE DZIAŁANIA INWESTYCYJNE”
(umowa z dn. 21.10.2011 r.)***

• Całkowita wartość projektu	14 326 773,94 zł
• Wydatki/koszty kwalifikowalne	10 313 343,78 zł
• Poziom dofinansowania	83,77 %
• Kwota dofinansowania	8 639 488,08 zł
• Wkład własny	5 687 285,86 zł



Konstruując założenia przedmiotowego Projektu,
Miejski Zakład Komunikacji Spółka z o.o. w Ostrołęce
za cel postawił sobie
poprawę standardu funkcjonowania
oraz zwiększenie dostępności do komunikacji publicznej
na terenie swojej działalności.

Równocześnie, wszystkie działania, podjęte przez Zakład mają
bezpośrednie przełożenie
na podniesienie konkurencyjności regionu,
zwiększenie spójności społecznej, gospodarczej i przestrzennej
Mazowsza.



**INWESTYCJE, NAJBARDZIEJ DYNAMICZNE Z DOTYCHCZASOWYCH
W HISTORII PRZEDSIĘBIORSTWA, BĘDĄCE RÓWNOCZEŚNIE ODPOWIEDZIĄ
NA ZDIAGNOZOWANE OCZEKIWANIA PASAŻERÓW, OBEJMUJĄ
NASTĘPUJĄCE ZREALIZOWANE JUŻ DZIAŁANIA:**

- 1. Nabycie autobusów - 10 szt. (niskopodłogowych), które zastąpiły stare, ponad 20-letnie pojazdy.*
- 2. Nabycie wiat przystankowych (45 szt.)*
- 3. Wdrożenie specjalistycznego systemu informacji pasażerów i zarządzania Spółką MUNICOM.PREMIUM, który pozwolił na telematyczną obsługę klientów oraz na zautomatyzowanie pracy Spółki.*
- 4. Nabycie 6 tablic elektronicznych, dynamicznej informacji pasażerskiej, umieszczanych na przystankach (bezpośrednio powiązane z uruchomieniem systemu MUNICOM.PREMIUM).*
- 5. Kompleksowa termomodernizacja budynku administracyjno-warsztatowego na terenie zajezdni.*

6. *Nabycie systemu monitorującego na potrzeby obiektu Miejskiego Zakładu Komunikacji Spółka z o.o. w Ostrołęce.*
7. *Przebudowa dwóch zjazdów z ulicy Kołobrzeskiej na teren bazy Miejskiego Zakładu Komunikacji Spółka z o.o. oraz ogrodzenia.*
8. *Budowa myjni autobusowej na terenie zajezdni, na potrzeby własne Spółki.*
9. *Przebudowa nawierzchni placów manewrowych i parkingów z wykonaniem oświetlenia na terenie zajezdni MZK.*



1. ZAKUP AUTOBUSÓW

Problem słabego komfortu przewozu oraz niedostatecznego stanu technicznego, jaki reprezentowały autobusy MZK Spółka z o.o., zarówno z punktu widzenia mechaniki pojazdu, jak i jego wykonania wewnątrz, były najczęściej poruszaną kwestią przez Użytkowników komunikacji publicznej na terenie działania Spółki.

Dodatkowe powody zakupu autobusów:

- negatywne oddziaływanie na środowisko spowodowane niespełnianiem przez ówczesny tabor podstawowych norm czystości spalin,*
- niewystarczające warunki do przewozu osób niepełnosprawnych,*
- ryzyko nadmiernego wzrostu kosztów eksploatacyjnych taboru oraz zagrożenie niezachowania płynności ruchu na poszczególnych liniach pasażerskich*

W związku z powyższym Spółka zamawiając autobusy w procedurze przetargów jako warunek konieczny udziału w postępowaniu stawiała m.in. posiadanie normy emisji spalin EURO 5.



Projekt współfinansowany przez Unię Europejską ze środków EFRR oraz z budżetu państwa w ramach RPO WM 2007-2013

Nowe pojazdy przystosowane są również do potrzeb osób niepełnosprawnych i posiadają m.in.:

- *komunikaty głosowe informujące o kolejnym przystanku,*
- *podłogę pokrytą wykładziną antypoślizgową,*
- *tzw. niską podłogę lub zamiennie możliwość tzw. przykłęku autobusu, co jest niezbędne przy bezpiecznym wsiadaniu i wysiadaniu osób niepełnosprawnych z pojazdów,*
- *rozkładaną rampę inwalidzką, umieszczoną przy drzwiach autobusowych,*
- *wyznaczone i właściwie zabezpieczone miejsce w pojeździe dla umiejscowienia wózka inwalidzkiego,*
- *elektroniczne kasowniki umieszczone na wysokości umożliwiającej bezproblemowe korzystanie z nich osobom znajdujących się na wózkach inwalidzkich.*

Średni wiek taboru obecnie: 8 lat

Średni wiek taboru przed 2009 r.: 20 lat



STANDARDOWE WYPOSAŻENIE NOWO NABYTYCH AUTOBUSÓW:

- pełnowymiarowe tablice elektroniczne wyświetlające nr linii i kierunek jazdy (tablica przednia, boczna, tylna oraz wewnętrzna)
- elektroniczne kasowniki
- klimatyzacja przestrzeni pasażerskiej oraz miejsca kierowcy
- urządzenie głośnomówiące z automatyczną zapowiedzią przystanków
- monitory informacyjne



Projekt współfinansowany przez Unię Europejską ze środków EFRR oraz z budżetu państwa w ramach RPO WM 2007-2013

NOWE AUTOBUSY ZAKUPIONE W RAMACH DOFINANSOWANIA U.E.:

- 3 szt. autobusów marki Maz 206 (zakup w 2009 r.)
ok. 1,3 mln zł netto za 3 szt.
- 7 szt. autobusów marki Solbus SN11M27.001 (zakup w 2011, 2013 r.)
ok. 4,6 mln zł netto za 7 szt.

WYDATKI RAZEM: ok. 5,9 mln zł netto





**PROGRAM
REGIONALNY**
NARODOWA STRATEGIA SPÓJNOŚCI

Mazowsze.
serce Polski

UNIA EUROPEJSKA
EUROPEJSKI FUNDUSZ
ROZWOJU REGIONALNEGO



Projekt współfinansowany przez Unię Europejską ze środków EFRR oraz z budżetu państwa w ramach RPO WM 2007-2013



Fot. Wycofany z eksploatacji ponad 20-letni Jelcz

2. ZAKUP WIAT PRZYSTANKOWYCH (45 SZT.)

W celu podniesienia standardu oczekiwania i bezpieczeństwa pasażerów Spółka w latach 2010 - 2013 zakupiła 45 nowych, estetycznych, podświetlanych wiat przystankowych. Część wiat umiejscowiono na przystankach dotąd niewyposażonych w wiaty, a pozostałe zastąpiły wiaty użytkowane, o niedostatecznym stanie technicznym, często zagrażającym zdrowiu i życiu użytkowników.

Wartość inwestycji: około 511 tys. zł netto

Projekt współfinansowany przez Unię Europejską ze środków EFRR oraz z budżetu państwa w ramach RPO WM 2007-2013



Fot. Stara wiata przystankowa

Fot. Nowa wiata przystankowa





3. WDROŻENIE SPECJALISTYCZNEGO SYSTEMU INFORMACJI PASAŻERÓW I ZARZĄDZANIA SPÓŁKĄ MUNICOM.PREMIUM, KTÓRY POZWOLIŁ NA TELEMATYCZNĄ OBSŁUGĘ KLIENTÓW ORAZ NA ZAUTOMATYZOWANIE PRACY SPÓŁKI.

Wartość inwestycji: 760 139,34 zł

Na potrzeby wdrożenia i użytkowania planowanego systemu informatycznego MUNICON.PREMIUM (systemu informatycznej obsługi klientów oraz automatyzacji pracy i świadczenia usług Spółki) W III kwartale 2009 r. Spółka zakupiła sieć komputerową.



Projekt współfinansowany przez Unię Europejską ze środków EFRR oraz z budżetu państwa w ramach RPO WM 2007-2013

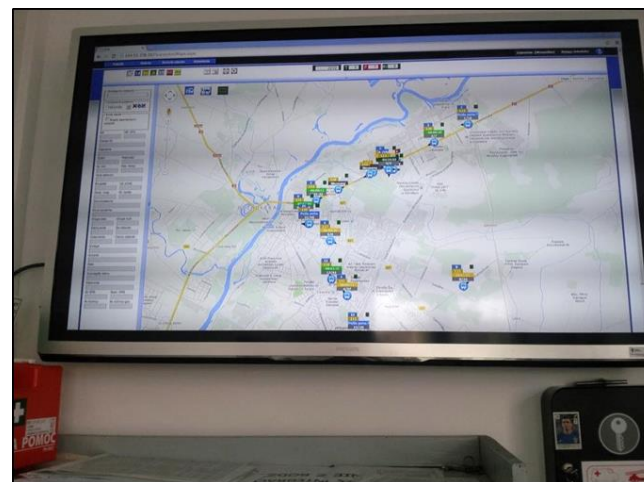
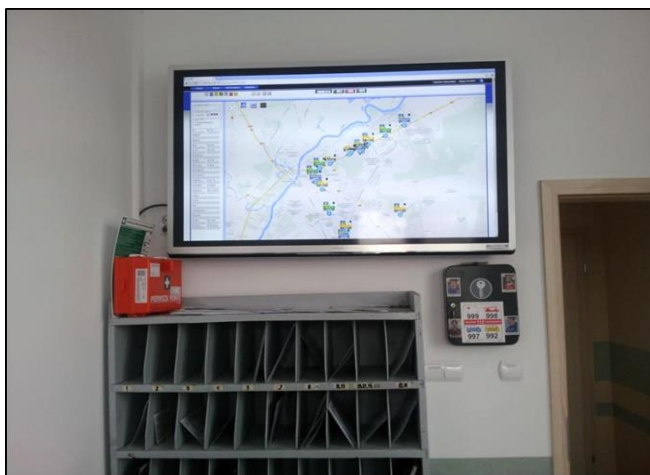
W styczniu 2010 r. Spółka podpisała umowę na zakup urządzeń i oprogramowania systemu informatycznego MUNICOM.PREMIUM, mającego na celu:

- ułatwienie i usprawnienie pracy Spółki poprzez jej lepszą organizację (łatwy i szybki przepływ informacji pomiędzy poszczególnymi działami) - działający w ramach systemu tzw. pakiet zarządzania przedsiębiorstwem (wspomaganie zarządzania w obrębie gospodarki finansowej, kadrowej, zaplecza, warsztatu i taboru);*
- stworzenie systemu „elektroniczny bilet”. Nowe rozwiązanie nie wyklucza stosowania obecnej metody kontroli przejazdów, opartej na bilecie papierowym, ale jest jej uzupełnieniem, co w dalszych etapach pozwoli na łagodne, stopniowe całkowite przejście z biletu papierowego na bilet elektroniczny.*
- stworzenie systemu informacji pasażerskiej, opartego na urządzeniach zamontowanych w autobusach, na przystankach oraz na dostępie do sieci Internet. Elektroniczne tablice informują o aktualnym położeniu autobusu i jego następnych przystankach (umieszczane wewnątrz i na zewnątrz pojazdów oraz na przystankach).*

Projekt współfinansowany przez Unię Europejską ze środków EFRR oraz z budżetu państwa w ramach RPO WM 2007-2013

WYBRANE MODUŁY SYSTEMU WSPOMAGAJĄCE PRACĘ SPÓŁKI:

- **DYSPOZYTOR** - program służy do nadzorowania taboru na zajezdni, stanu realizacji zleconych zadań. Zasilą w dane i odbiera je z urządzeń pokładowych zamontowanych na autobusach.
- **CNR (CENTRUM NADZORU RUCHU)** - program wspomaga kompleksowe rozwiązanie umożliwiające wykonywanie zadań związanych z nadzorem flotą komunikacji miejskiej. Umożliwia wykrywanie wszelkich nieprawidłowości w realizacji zadań przewozowych, nadzór pojazdów wykonujących określone zadania na liniach, a także sterowanie urządzeniami przystankowymi informującymi pasażerów o odjazdach pojazdów. Dostarcza również informacji do zajezdni o aktualnym stanie taboru.

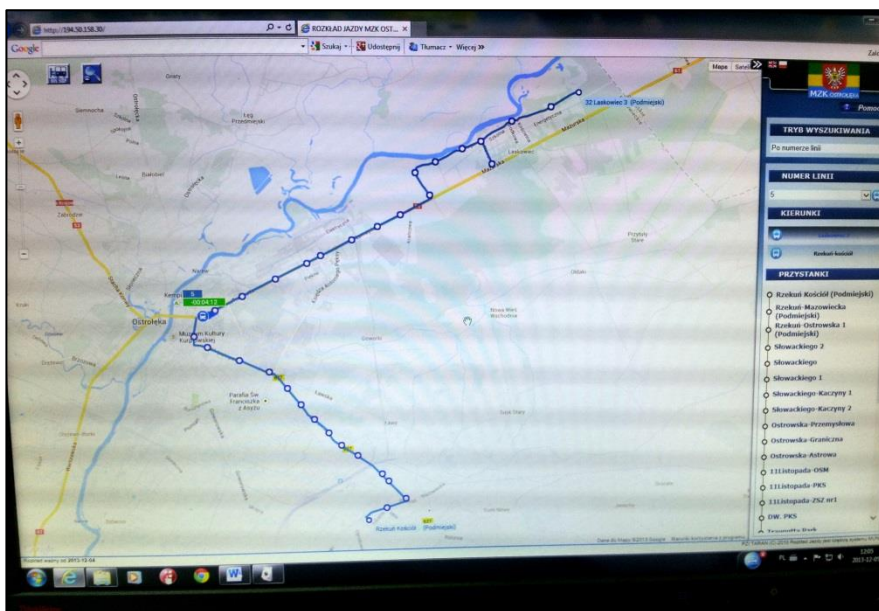


Fot. Monitor zamontowany na stanowisku dyspozytora, informujący poprzez system GPS o aktualnym położeniu autobusów



Projekt współfinansowany przez Unię Europejską ze środków EFRR oraz z budżetu państwa w ramach RPO WM 2007-2013

- **ROZKŁAD JAZDY** - program służy do tworzenia i edycji rozkładu jazdy dla przedsiębiorstwa komunikacyjnego wraz z wbudowaną obsługą zajezdni. W skład programu wchodzi następujące elementy: **Rozkład Jazdy w Internecie** – automatyczne generowanie rozkładu jazdy w postaci stron internetowych, w formacie HTML, zawierających informacje o rozkładzie jazdy przedsiębiorstwa dla pasażerów. Każda osoba w dowolnym momencie może skorzystać z aplikacji na stronie internetowej MZK Sp. z o.o. w Ostrołęce pn.: „**KOMUNIKACJA ON-LINE**”. Pozwala ona na zweryfikowanie aktualnego położenia autobusu na danej linii oraz rzeczywistego czasu odjazdu autobusu z danego przystanku.

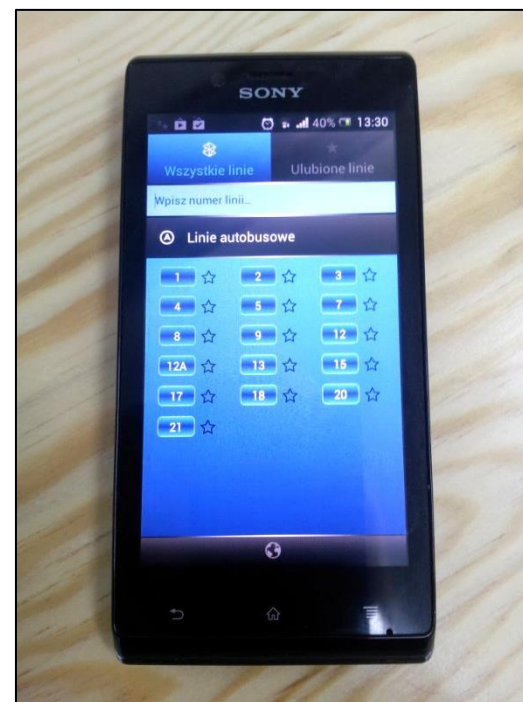
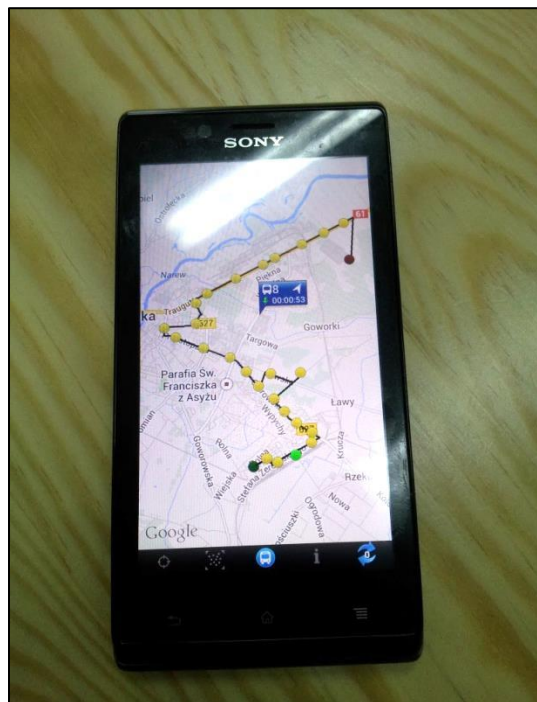
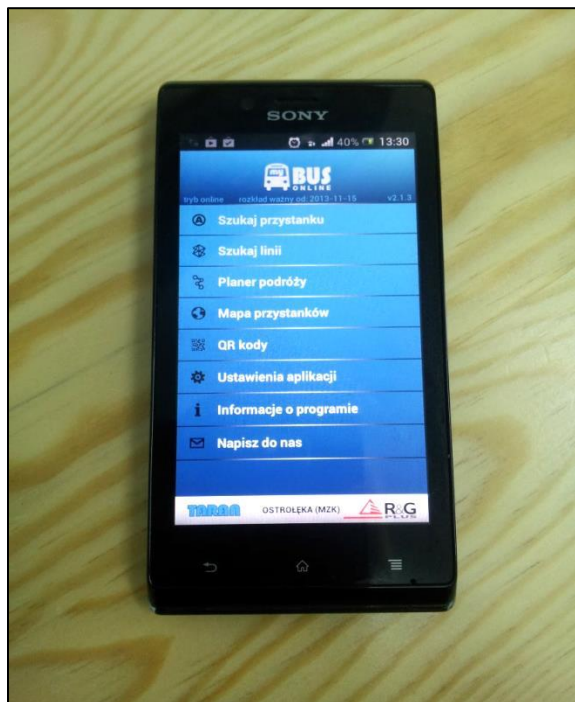


Fot. Informacja on-line dla pasażerów



Projekt współfinansowany przez Unię Europejską ze środków EFRR oraz z budżetu państwa w ramach RPO WM 2007-2013

- **MY BUS (APLIKACJA DO POBRANIA NA STRONIE INTERNETOWEJ)** - darmowa aplikacja umożliwiająca pasażerom uzyskanie dostępu do najbardziej aktualnych informacji dotyczących komunikacji miejskiej w Ostrołęce poprzez smartfon z systemem Android. Aplikacja przede wszystkim ma na celu ułatwienie korzystania z transportu miejskiego w naszym mieście.



Fot. Aplikacja MyBus na smartfon

Projekt współfinansowany przez Unię Europejską ze środków EFRR oraz z budżetu państwa w ramach RPO WM 2007-2013

- **BILETY ELEKTRONICZNE** – zestaw oprogramowania do realizacji zadań związanych z dystrybucją i rozliczeniem obrotu biletami elektronicznymi.



Fot: Ostrołęcka Karta Miejska

Fot: Czytnik biletów elektronicznych





URZĄDZENIA ELEKTRONICZNE MONTOWANE W AUTOBUSACH:

- **Przycisk alarmowy** (służący do powiadomienia dyspozytora w sytuacji alarmowej).
- **Kasowniki KRG-6.** Są to najnowszej generacji kasowniki łączące funkcje kasownika do oznaczania biletów papierowych i rejestracji biletów elektronicznych. Kasowniki są sterowane z autokomputera.

Po włączeniu zasilania systemu kasownik otrzymuje z autokomputera m.in.:

- *tabele taryf*
- *informacje o kursie*
- *„czarną listę” kart*

Kasownik przesyła do autokomputera informacje o skasowanych biletach, indywidualne numery obsługiwanych kart i ich stan. Informacje te są przekazywane do systemu informatycznego MZK Spółka z o.o. poprzez podsystem wymiany informacji. Po zbliżeniu biletu do kasownika kasownik pobiera ilość punktów odpowiadającą zadeklarowanej taryfie i sygnalizuje pozostałą ilość punktów, ostrzega jeśli zostało na karcie mniej niż 5 skasowań oraz informuje o terminie ważności biletu (w przypadku karty terminowej);

Projekt współfinansowany przez Unię Europejską ze środków EFRR oraz z budżetu państwa w ramach RPO WM 2007-2013

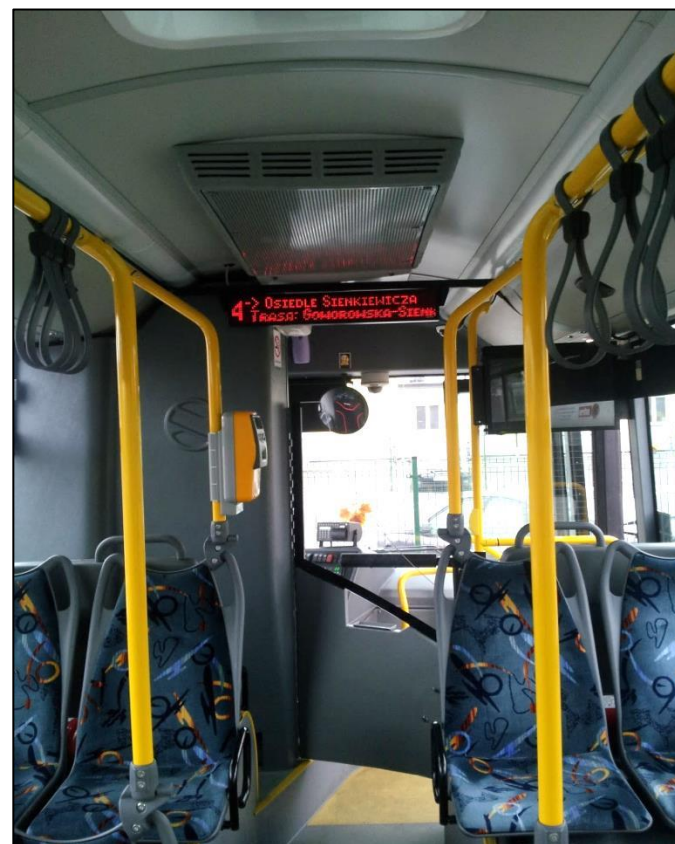
- ***Elektroniczne tablice dynamicznej informacji pasażerskiej umieszczone wewnątrz autobusu i na zewnątrz (informacja głosowa i wizualna dot. aktualnej linii, kierunku, następnego przystanku);***



Fot: Elektroniczne tablice dynamicznej informacji pasażerskiej umieszczone na zewnątrz autobusu

Projekt współfinansowany przez Unię Europejską ze środków EFRR oraz z budżetu państwa w ramach RPO WM 2007-2013

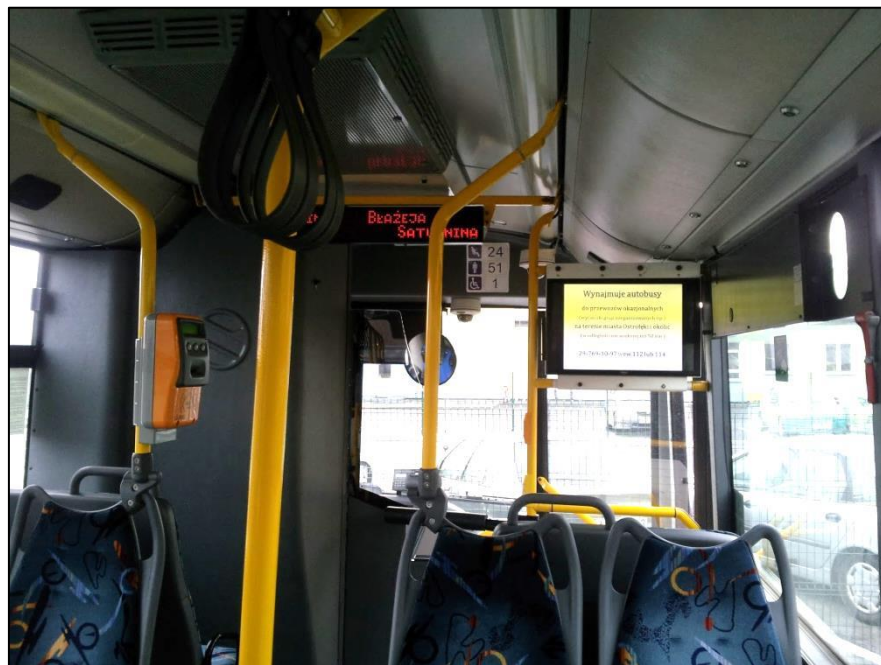
- ***Elektroniczne tablice informacji pasażerskiej***



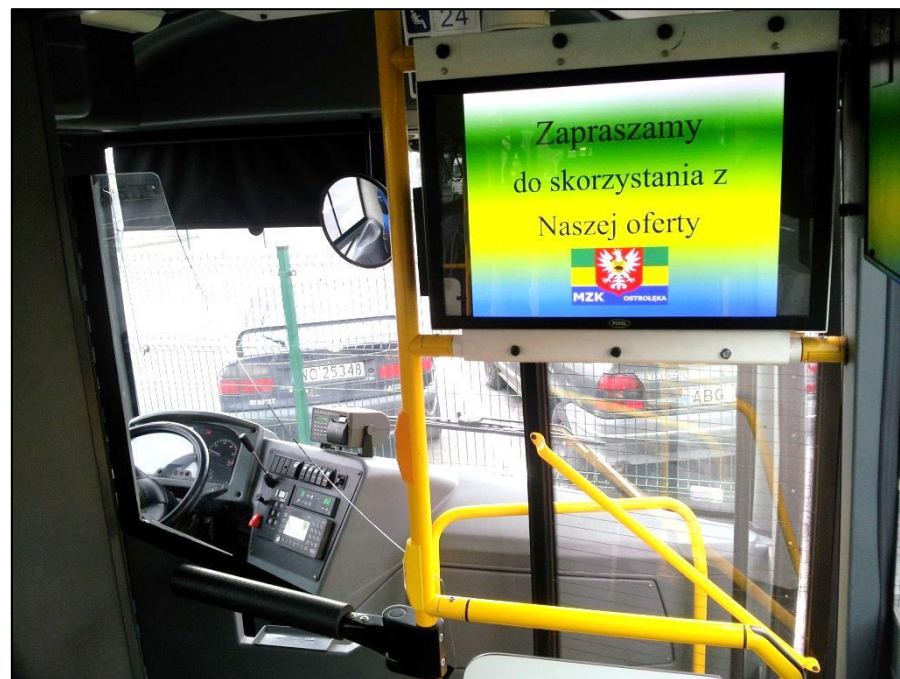
***Fot: Elektroniczne tablice dynamicznej informacji pasażerskiej
umieszczone wewnątrz autobusu***

Projekt współfinansowany przez Unię Europejską ze środków EFRR oraz z budżetu państwa w ramach RPO WM 2007-2013

- **Monitory informacyjne (możliwość prezentacji oferty Spółki);**



*Fot. Monitory informacyjne montowane
w autobusach*





PRZEWIDYWANE KORZYŚCI Z WDROŻENIA SYSTEMU OPARTEGO NA KARCIE ELEKTRONICZNEJ:

- **Optymalizacja wykorzystania taboru.** Każdy pasażer korzystający z przejazdu, niezależnie czy korzysta z biletu normalnego, ulgowego, bądź bezpłatnego musi odnotować swoją obecność w pojeździe. Pozwala to precyzyjnie określić potoki pasażerskie na każdym odcinku linii w czasie dnia, tygodnia, okresu wakacyjnego itp. W wyniku takich informacji optymalizowane są rozkłady jazdy, potrzebne pojemności, a tym samym typy niezbędnych pojazdów.
- **Precyzyjne określenie wielkości nakładów finansowych na wykup przejazdów ulgowych, bezpłatnych itp.** Oprogramowanie umożliwia pełną rejestrację i podliczenie faktycznie wykorzystanych przez pasażerów przejazdów ulgowych.
- **Możliwość rozbudowania funkcji karty elektronicznej.** Rozszerzeniem funkcji karty elektronicznej może być jej zastosowanie np. na płatnych parkingach, basenach itp.
- **Elastyczność kształtowania opłaty za przejazd.** Karta elektroniczna daje możliwość zwiększenia wpływów ze sprzedaży biletów poprzez elastyczne stosowanie różnego rodzaju promocji, bonifikat, bonusów itp. (np. wprowadzenie tańszego biletu stosowanego poza szczytem).



4. NABYCIE 6 SZT. TABLIC ELEKTRONICZNYCH, UMIESZCZONYCH NA PRZYSTANKACH (BEZPOŚREDNIO POWIĄZANE Z URUCHOMIENIEM SYSTEMU MUNICOM.PREMIUM).

Mając na uwadze potrzeby osób korzystających z usług komunikacji miejskiej oraz dostępność technologii telematycznych, stosowanych w branży, w 2012 r. Spółka zakupiła elektroniczne tablice informacyjne montowane na przystankach. Każda tablica wyświetla:

- informację o linii autobusu,*
- jej kierunku oraz oczekiwany czas przyjazdu/odjazdu autobusu, skorygowane o bieżące odchylenia pojazdu od rozkładu jazdy.*
- tablice posiadają też możliwość nadawania komunikatów głosowych odpowiadających prezentacji wyświetlanej aktualnie treści, co ma szczególne znaczenie dla osób niewidomych i niedowidzących.*

Pasażerowie niedowidzący, posiadający specjalne piloty (przekazane przez Spółkę do miejscowego Polskiego Związku Niewidomych) mogą będąc w odległości do 25 metrów od tablicy aktywować komunikaty głosowe.

Piloty działają także w dowolnym autobusie – podczas postoju autobusu na przystanku uruchamiając aplikację pilotem niedowidzący może usłyszeć informację o numerze linii oraz kierunku do którego autobus zmierza.

Wartość inwestycji: 655 tys. zł netto



Projekt współfinansowany przez Unię Europejską ze środków EFRR oraz z budżetu państwa w ramach RPO WM 2007-2013



Fot. Elektroniczna tablica informacyjna



5. KOMPLEKSOWA TERMOMODERNIZACJA BUDYNKU ADMINISTRACYJNO - WARSZTATOWEGO NA TERENIE ZAJEZDNI (wartość inwestycji: 610 419,33 zł netto)

W okresie od kwietnia do sierpnia 2010 r. Spółka zrealizowała inwestycję współfinansowaną ze środków unijnych polegającą na remoncie elewacji i dachu budynku, mieszczącego stację obsługi samochodów, warsztat, pomieszczenia socjalne oraz część administracyjną Miejskiego Zakładu Komunikacji Spółka z o.o. w Ostrołęce.

Występujące wady technologiczne, niewystarczające warunki do zapewnienia standardowego komfortu pracy oraz relatywnie wysokie koszty bieżące utrzymania obiekty spowodowały konieczność przeprowadzenia termomodernizacji oraz wykonania innych robót, obejmujących m.in.:

- *zadaszenie czterech wejść do budynku,*
- *zadaszenie części administracyjnej,*
- *wymiana zewnętrznej stolarki okiennej,*
- *wymiana zewnętrznej stolarki drzwiowej,*
- *izolacja termiczna elewacji,*
- *izolacja termiczna stropodachu,*
- *uzupełnienie instalacji ochrony odgromowej.*

W ramach przedmiotowego działania wymieniono również instalacje C.O. w budynku administracyjno - warsztatowym.

Projekt współfinansowany przez Unię Europejską ze środków EFRR oraz z budżetu państwa w ramach RPO WM 2007-2013



Fot. Elewacja frontowa budynku zajezdni MZK Spółka z o.o. w Ostrołęce, część administracyjna. Stan przed remontem na 01.04.2010 r.



Fot: Elewacja frontowa budynku zajezdni MZK Spółka z o.o. w Ostrołęce po remoncie, część administracyjna.

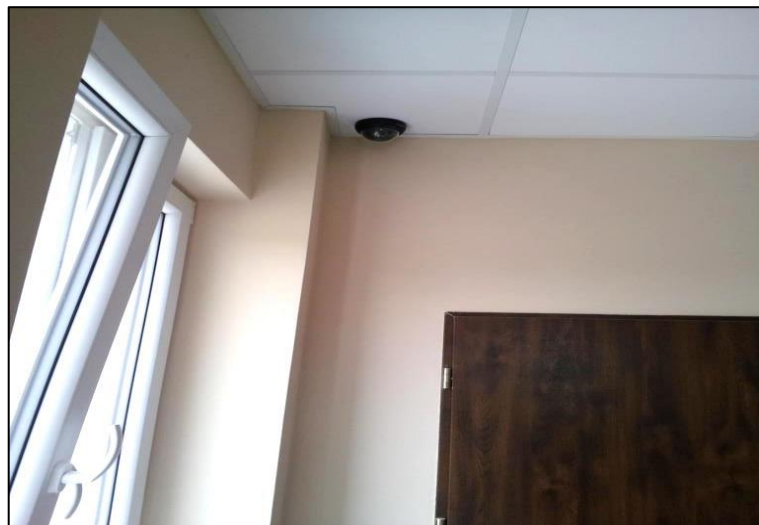


6. NABYCIE SYSTEMU MONITORUJĄCEGO NA POTRZEBY OBIEKTU MIEJSKIEGO ZAKŁADU KOMUNIKACJI SPÓŁKA Z O.O. W OSTROŁĘCE (wartość inwestycji: 35 270,00zł netto)

W IV kwartale 2009 r. Spółka zakupiła system monitoringu wizyjnego. Celem właściwego zabezpieczenia terenu Firmy, Spółka nabyła wraz z usługą montażu specjalistyczny sprzęt, m.in. 12 kamer dualnych zewnętrznych, 2 kamery kolorowe zewnętrzne, 3 kamery kolorowe wewnętrzne, centralę alarmową, czujniki ruchu, czujnik przeciwpożarowy, pilot antynapadowy.



Projekt współfinansowany przez Unię Europejską ze środków EFRR oraz z budżetu państwa w ramach RPO WM 2007-2013



*Fot. Monitoring wizyjny
(kamery umieszczone wewnątrz
i na zewnątrz budynku MZK Spółka
z o.o. w Ostrołęce)*



7. PRZEBUDOWA DWÓCH ZJAZDÓW Z ULICY KOŁOBRZESKIEJ NA TEREN BAZY MIEJSKIEGO ZAKŁADU KOMUNIKACJI SP. Z O.O. ORAZ OGRODZENIA (wartość inwestycji: 249 400,57 zł netto)

Istniejące wcześniej zjazdy na teren zajezdni Spółki były nieskanalizowane i stosunkowo za wąskie dla pojazdów komunikacji miejskiej. Nawierzchnia zjazdów oraz towarzyszącej im infrastruktury chodnika i krawężników była w złym stanie technicznym. Ogrodzenie terenu zajezdni od ul. Kołobrzeskiej stanowiły przęsła metalowe ze wzmacnianej siatki bez właściwej podmurówki, w wielu miejscach niestabilnie połączone, z wieloma ogniskami rdzy. Bramy zjazdowe, tak jak i pozostała frontalna część ogrodzenia, nie zapewniały właściwego poziomu bezpieczeństwa dla pojazdów parkujących na terenie zajezdni.



W związku z powyższym III i IV kwartał 2011 r. Spółka przystąpiła do realizacji działania pn.: „Przebudowa dwóch zjazdów z ulicy Kołobrzeskiej na teren bazy Miejskiego Zakładu Komunikacji Sp. z o.o. oraz ogrodzenia”.

W ramach przedmiotowej inwestycji wykonano przebudowę zjazdu nr 1 polegającą na poszerzeniu go i skanalizowaniu. Jezdnia dla pojazdów zjeżdżających z ulicy Kołobrzeskiej została oddzielona od jezdni dla pojazdów włączających się do ruchu. Przebudowano zjazd nr 2 (usytuowany bliżej skrzyżowania z ul. I Armii Wojska Polskiego) polegający na jego poszerzeniu.

Na obu zjazdach wyznaczone zostały przejścia dla pieszych. Wykonano nowe podbudowy i nawierzchnie. Zamontowano nowe bramy przesuwne oraz furtki. Wymienione zostało ogrodzenie od strony ulicy Kołobrzeskiej. Zaprojektowano i wymieniono istniejącą stróżówkę kontenerową na nową.



**PROGRAM
REGIONALNY**
NARODOWA STRATEGIA SPÓJNOŚCI

Mazowsze.
serce Polski

UNIA EUROPEJSKA
EUROPEJSKI FUNDUSZ
ROZWOJU REGIONALNEGO



Projekt współfinansowany przez Unię Europejską ze środków EFRR oraz z budżetu państwa w ramach RPO WM 2007-2013



Fot. Bramy wjazdowe MZK Spółka z o.o. w Ostrołęce



8. BUDOWA MYJNI AUTOBUSOWEJ NA TERENIE ZAJEZDNI, NA POTRZEBY WŁASNE SPÓŁKI **(wartość inwestycji: 1 111 465,02 zł netto, + koszt dokumentacji projektowej 38 tys. zł netto)**

W grudniu 2012 r. oddano do użytku profesjonalną proekologiczną myjnię autobusową. Myjnię zbudowano na potrzeby własne Spółki. Innowacyjny i pro-ekologiczny system myjni pracuje w obiegu zamkniętym, co oznacza, że oczyszczona woda ponownie jest wykorzystywana do mycia pojazdów. Mylnia wyposażona jest w aparaturę włoskiej firmy Ceccato z urządzeniem do mycia podwozia oraz system recyklingu wody i centralny odkurzacz.

Projekt współfinansowany przez Unię Europejską ze środków EFRR oraz z budżetu państwa w ramach RPO WM 2007-2013



Fot. Nowa, proekologiczna myjnia autobusowa.

9. PRZEBUDOWA NAWIERZCHNI PLACÓW MANEWROWYCH I PARKINGÓW Z WYKONANIEM OŚWIETLENIA NA TERENIE ZAJEZDNI MZK (wartość inwestycji: 1 615 877,15 zł netto)

Pierwotne niewystarczające zagospodarowanie oraz słabe przystosowanie terenu zajezdni do prowadzenia przez MZK Spółka z o.o. w Ostrołęce podstawowej działalności (tj. teren postojowy bez wydzielonych stanowisk oraz jezdnie manewrowe dla autobusów z nawierzchni betonowej monolitycznej i prefabrykowanych płyt żelbetowych), spowodowały konieczność kompleksowej przebudowy nawierzchni, wyznaczenia miejsc parkingowych oraz wykonanie nowoczesnego, energooszczędnego oświetlenia.



Projekt współfinansowany przez Unię Europejską ze środków EFRR oraz z budżetu państwa w ramach RPO WM 2007-2013



Fot. Stan nawierzchni placu manewrowego i parkingu przed przebudową

Projekt współfinansowany przez Unię Europejską ze środków EFRR oraz z budżetu państwa w ramach RPO WM 2007-2013



Fot. Plac manewrowy po remoncie
z nowoczesnym, energooszczędnym
oświetleniem LED



Projekt współfinansowany przez Unię Europejską ze środków EFRR oraz z budżetu państwa w ramach RPO WM 2007-2013



Fot. Wyznaczone nowe miejsca postojowe dla autobusów na nowej nawierzchni asfaltowej



Podsumowując Miejski Zakład Komunikacji Spółka z o.o. w Ostrołęce sukcesywnie, zgodnie z harmonogramem, zrealizował poszczególne, zaplanowane w ramach Projektu działania inwestycyjne, które mają charakter innowacyjny, uwzględniają optymalne zaspokojenie oczekiwań użytkowników komunikacji miejskiej, ze szczególnym uwzględnieniem potrzeb osób niepełnosprawnych oraz przyczyniają się do osiągnięcia szeregu korzyści społecznych, ekonomicznych i środowiskowych, takich jak:



Projekt współfinansowany przez Unię Europejską ze środków EFRR oraz z budżetu państwa w ramach RPO WM 2007-2013

- *poprawa dostępności do wysokostandardowej komunikacji publicznej dla pasażerów, w tym dla osób zamieszkujących tereny zlokalizowane poza granicami administracyjnymi miasta;*
- *poprawa mobilności osób niepełnosprawnych/osób starszych/rodziców z dziećmi – z wózkami na terenie działalności ostrołęckiej Spółki;*
- *zwiększenie szans na pozyskanie nowych Klientów komunikacji publicznej oraz sprostania oczekiwaniom Pasażerów m.in. poprzez optymalne dostosowanie rozkładów jazdy autobusów do potrzeb zgłaszanych przez społeczność lokalną;*
- *wzrost konkurencyjności Ostrołęki, jako atrakcyjnego miejsca pracy, zamieszkania oraz lokowania inwestycji - wraz ze wzrostem mobilności mieszkańców;*
- *wzrost poziomu dostępności do infrastruktury sportowej, rekreacyjnej, kulturalnej;*
- *zmniejszenie natężenia ruchu drogowego na szlakach tranzytowych/ drogach lokalnych;*

Projekt współfinansowany przez Unię Europejską ze środków EFRR oraz z budżetu państwa w ramach RPO WM 2007-2013

- *wpływ na rozwój gospodarczy miasta i terenów podmiejskich;*
- *poprawa jakości życia w mieście poprzez rozwijanie komunikacyjnych połączeń lokalnych;*
- *ograniczenie sukcesywnie rosnącego zagrożenia negatywnego oddziaływania na środowisko spowodowane niespełnianiem podstawowych norm czystości spalin;*
- *odczuwalna poprawa komfortu i bezpieczeństwa pracy na terenie zajezdni oraz świadczenia usług komunikacji publicznej / wzrost wydajności pracy;*
- *zniwelowanie ryzyka nadmiernego wzrostu kosztów eksploatacyjnych taboru;*
- *poprawa płynności ruchu autobusów na poszczególnych liniach pasażerskich;*
- *poprawa efektywności ekonomicznej MZK Spółka z o.o. w Ostrołęce*
- *promowanie miejskiej komunikacji publicznej przyjaznej dla mieszkańców Miasta oraz środowiska;*
- *wzrost atrakcyjności oferty Firmy;*

Z początkiem 2013 roku (na podst. Umowy o dofinansowanie podpisanej dnia 27.02.2013 r.) Spółka rozpoczęła realizację działań w ramach kolejnego Projektu inwestycyjnego pt. „Wzrost jakości usług transportu publicznego, świadczonych przez MZK Sp. z o.o. w Ostrołęce poprzez kompleksowe działania inwestycyjne”, który znalazł się na I miejscu listy rankingowej konkursu z Regionalnego Programu Operacyjnego Województwa Mazowieckiego 2007-2013, Priorytet V, Działanie 5.1. Transport miejski.

Tym samym, MZK Spółka z o.o. w Ostrołęce z sukcesem wdraża równocześnie dwie największe Inwestycje na terenie Miasta Ostrołęki, dofinansowane w trybie konkursowym ze środków unijnych.

Całkowita wartość Projektu	9 406 576,91 zł
Wydatki/koszty kwalifikowalne	7 599 477,70 zł

Poziom dofinansowania **82,40 %** wydatków kwalifikowalnych

Kwota dofinansowania	6 261 969,62 zł
Wkład własny	3 144 607,29 zł

Zakres Projektu obejmuje działania inwestycyjne:

1. Prace modernizacyjne pomieszczeń administracyjno – warsztatowych w siedzibie MZK Sp. z o.o. w Ostrołęce przy ul. Kołobrzeskiej 1.
2. Zakup płyt chodnikowych Braille’a – dla osób niewidomych i niedowidzących
3. Zakup elektronicznych tablic informacyjnych wraz z wyposażeniem (10 szt.)
4. Zakup systemu monitoringu wizyjnego na potrzeby instalacji na wiatrach przystankowych (30 szt.)
5. Zakup systemu monitoringu wizyjnego na potrzeby instalacji w autobusach (15 szt.)
6. Utworzenie stanowiska do naprawy ogumienia
7. Zakup szynowych wyciągów spalin (4 szt.)
8. Zakup wiat przystankowych (30 szt.)
9. Adaptacja kanału naprawczego na kanał kontrolno- diagnostyczny (prace adaptacyjne/ wyposażenie)
10. Zakup autobusów z napędem tradycyjnym (2 szt.)
11. Zakup autobusów z napędem elektrycznym (2 szt.)



MZK Sp. z o.o. w OSTROŁĘCE

DZIĘKUJEMY ZA UWAGĘ